

Не удивляйтесь: заготовки на зиму можно (и нужно!) делать уже ранней весной. Посмотрите, сколько свежей зелени на вашем огороде: ботва морковки, свеклы и редиски, петрушка и укроп, стрелки лука и чеснока... Все это можно заготовить впрок.

Способ заготовки — горячий розлив. Зелень тщательно моем, мелко нарезаем и укладываем в эмалированную кастрюлю, солим по вкусу, добавляем воду, чтоб не пригорело, кипятим 3—5 минут и быстро разливаем в стерильные банки и так же быстро закатываем.

Теперь приводим рецепты заготовок для щей и супов. Все заготовки делаются с маленьким количеством воды, перед употреблением к содержимому банки добавляем воду или любой бульон по вкусу (примерно до 2 литров), если нужно, досаливаем.

1. Щи весенние

500 г щавеля, 30 г зелени моркови, 50 г зелени петрушки, 25 г соли, 200 г воды.

Способ приготовления указан выше. Количество воды — 200 г и соли — 25 г для всех супов одинаковое, поэтому в каждом рецепте мы его повторять не будем.

2. Суп луковый

200 г зелени шнитт-лука (он первый появляется весной) или зелень любого многолетнего лука, 300 г щавеля, 20 г зелени моркови, вода и соль.

3. Суп чесночный

100 г зелени чеснока, 500 г щавеля, 50 г зелени петрушки, вода и соль.

4. Суп с черемшой

200 г листьев черемши, 300 г щавеля, 30 г зелени моркови, вода и соль.

5. Суп из листьев свеклы

300 г листьев свеклы, 200 г щавеля, 50 г зелени укропа, вода и соль.

6. Суп из ревеня

300 г черешков ревеня, нарезанных кубиками, 50 г зелени чеснока, 50 г зелени петрушки, вода, соль.

ЗАГОТОВКА РЕВЕНЯ БЕЗ ТЕПЛОЙ ОБРАБОТКИ

Вымытые черешки ревеня нарезаем кубиками, плотно укладываем в бутылку (лучше в молочную — она с широким горлышком), заливаем остуженной кипяченой водой, чтоб она слегка переливалась через край, быстро закрываем пластмассовой крышкой и для герметичности об-

мазываем пластилином или сургучом. Такая заготовка может храниться 3—4 месяца, лучше в холоде. Зимой ревень используем для приготовления киселей, пирогов и супов.

СУХИЕ ЗЕЛЕННЫЕ ЗАГОТОВКИ

Зелень сушим в тени. Можно использовать электросушилку или вентилятор «Ветерок». Чем быстрее высушивается зелень, тем больше она сохраняет свой естественный вкус, цвет и аромат.

Сушить можно все многолетние луки, кроме слизуна, листья свеклы, мангольда, крапивы, лебеды, мяты, петрушки, сельдерея, любисточка, укропа, моркови, кинзы, салатной горчицы, эстрагона, майорана, иссопа, огуречной травы (барга), Melissa, кресс-салата и любые пряности, растущие в саду.

Все высушенные травы должны храниться в стеклянных банках плотно закрытыми. Перед употреблением можно смешивать любимые по вкусу и аромату, но не более трех одновременно, в любом соотношении, к любым блюдам. Из них можно приготовить то же самое, что и из свежих растений. Сухими смесями можно посыпать отварной картофель, мясо, рыбу, добавлять в супы. Все это приносит пользу.

ЗЕЛЕНЕЕ МАСЛО И ЗЕЛЕНЬ ТВОРОГ

2 столовые ложки растертой зелени из 2—3 растений (листовой горчицы, эстрагона, кресс-салата, укропа, зелени моркови, кинзы) добавить в 100 г масла, тщательно растереть, добавив щепотку соли (если хотите). Получим обогащенное витаминами масло.

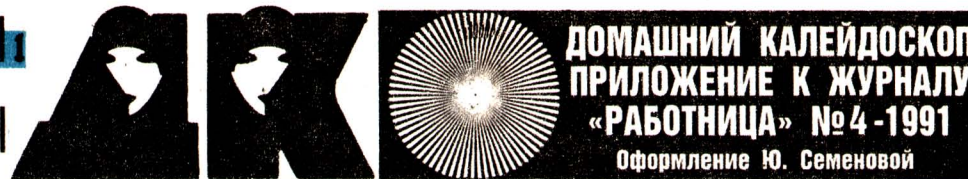
200 г творога, 1 яйцо тщательно перетереть с 2—3 столовыми ложками растертой зелени 2—3 растений. Получим обогащенный витаминами творог.

Сухую зелень рекомендуем держать в солонке на столе. Соль, содержащаяся в зелени, полностью или частично заменит соль в приготовленном блюде.

СОЛЕНАЯ ЗЕЛЕНЬ

Зелень репы, редьки и редиса нарезаю — 1 кг — смешать с 70 г соли, плотно уложить в банки, закрыть крышками, но не закатывать. Держать лучше в холоде.

Г. ПОСКРЕБЫШЕВА,
Л. ИЛЬИНА



Сегодняшняя наша книжка «ДК» — для любителей-садоводов, для тех, кто имеет приусадебный участок или дом в деревне (а для тех, кто его еще не имеет, мы предлагаем проекты домов). Не забудьте: уже ранней весной надо позаботиться, чтобы осенний урожай был богатым и обильным.

«КОМФОРТ-1»

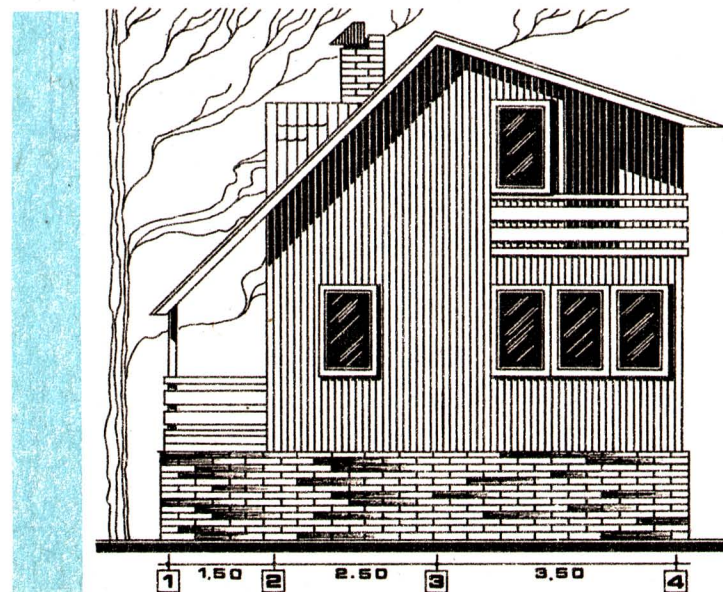
Дом с условным названием «Комфорт-1» рассчитан на постоянное проживание семьи из трех-четырех человек и размещение еще четырех гостей в летний период. Для увеличения полезной площади и рационального использования пространства дома в нем предусмотрено несколько уровней. Используются строительные традиции Руси: полати, лежаки, подклети.

Размеры дома с террасой в плане 8,5 × 6 м. В высокой цокольной части или подклети размещены сауна с душем и хозяйственный блок, которые отапливаются печью или электротенами, а также подвал. Вход в сауну и хозблок возможен как из дома, так и со двора, что создает дополнительные удобства. На первом этаже расположены терраса с крыльцом, гостиная и спальная комнаты.

На террасе размещаются кухня, прихожая и столовая, также устроена винтовая лестница, ведущая на мансарду. Из террасы мы попадаем в гостиную с печью-камином, а из гостиной — в спальную комнату по лесенке из трех ступенек,

которая расположена над подклетью. В этой комнате имеется двухместный лежак, позволяющий разместить лестницу в подклети из гостиной. Площадь отапливаемого помещения гостиной и спальни составляет тридцать квадратных метров. Винтовая лестница террасы ведет в гостевую комнату с окошком в крыше, где можно также при желании разместить кабинет или детскую комнату. Из гостевой комнаты один вход ведет на лоджию, а другой — на мансарду, расположенную над гостиной и спальней. Мансарда разделена на две зоны — жилую и спальную. Если стены и потолок мансарды утеплить и разместить в ней легкую железную печь, которая не требует усиления перекрытия, то такое помещение можно использовать и в холодное время. Этот проект дома экспонировался на ВДНХ СССР и получил положительную оценку специалистов.

Желающие построить этот дом могут обратиться в редакцию. Комплект рабочей документации (понятный любому начинающему строителю) высылается наложенным платежом. Стоимость комплекта — 75 рублей.



ет возбудителей грибковых болезней, вредных насекомых. Концентрация раствора — 300 г на 10 литров воды для плодовых культур, 200 г на 10 литров для ягодников и 100 г на 10 литров для молодых посадок земляники.

Готовят раствор так: дозу нитрафена залить двойным количеством воды, хорошо размешать до однородной массы и затем влить в отмеренную для раствора воду и также хорошо перемешать. Получится коричневая эмульсия с запахом карболки, среднетоксичная, поэтому при опрыскивании надо соблюдать осторожность, конечно, не курить, не принимать пищу и работать в специальной одежде, так как пятна от раствора не отстирываются.

Кроме нитрафена, против грибковых заболеваний применяется так называемое глубокое опрыскивание — бордоская жидкость до цветения и после сбора урожая. В упаковке, поступающей в продажу, — один пакет с медным купоросом, а второй — с известью.

Для приготовления 10 литров бордоской жидкости надо в 5 литрах воды растворить 100 г медного купороса, а в другой посуде приготовить известковое молоко — 100—150 г гашеной извести залить 5 литрами воды. Если в пакете была негашеная известь, надо ее погасить, то есть сначала добавить немного воды: произойдет бурная реакция — кипение, известь превратится в пушенку, ее используют для бордоской жидкости. Раствор надо процедить и холодный тонкой струйкой вливать в раствор медного купороса (а не наоборот, чтоб не произошло отслаивания хлопьев). Раствор становится небесно-голубым. Готовить надо перед самым опрыскиванием. Бордоскую жидкость нельзя разбавлять водой: она расслаивается.

В ранние весенние месяцы рекомендуется опрыскивание ягодников против тли и особенно против галловой тли на красной смородине (красные вздутия на листьях) следующим составом: 1. 1/4 куса хозяйственного мыла залить водой. 2. В любом количестве теплой воды растворить 2 столовые ложки любого табака или табачной пыли (продается в магазинах, торгующих удобрениями) и настаивать двое суток. 3. В этот настой всыпать 2 столовые ложки мочевины, влить туда же раствор мыла, все перемешать, процедить и добавить до 10 литров раствор марганцовки фиолетового цвета (вот почему вначале брали любое количество воды). Весь раствор еще раз процедить, чтоб не засорить опрыскиватель, и опрыскивать кусты, если в прошлом сезоне они поражались этим вредителем, а если не поражались, то для профилактики: в растворе все компоненты не вредны для растения. Второй раз опрыскивать после цветения и третий — после сбора

урожая. В это время кусты будут с листьями, и опрыскивать надо стараться снизу листьев, так как именно там и находится вредитель.

Против мучнистой росы ягодники необходимо опрыскивать (или просто сбрызнуть венчиком) сывороткой после приготовления домашнего творога или раствором кефира (1 литр кефира вылить в 10 литров воды, процедить и опрыскивать). Повторить после цветения и после сбора урожая.

Последнее время часто применяется эффективное опрыскивание, вернее, обливание, по спящим почкам (очень рано весной) кипятком (80°). Если в помещении вскипятить воду и донести ее до места опрыскивания, то температура снижается до рекомендуемой (это уже из опыта).

Теперь обратим внимание на цветы — неотъемлемую часть сада.

Многолетники надо постепенно освобождать от укрытий, разокучить, открыть вегетативные почки у пиона (они красного цвета). Розы после разокучивания опрыскать раствором медного купороса (1 чайная ложка на 1 литр воды) для дезинфекции, обрезать все, что поражено морозом и поломано, порыхлить и подкормить мочевиной или селитрой.

С клематисов снять укрытие и осторожно разобрать лиану, спущенную осенью, чтобы не повредить зазеленевшие почки растений, цветущих на побегах прошлого года. Все сухое сжечь, порыхлить и подкормить (2 столовые ложки мочевины на 10 литров воды). Если лиана осталась длинная, подвязать ее к опоре (кстати, проверьте состояние всех опор и при необходимости отремонтируйте).

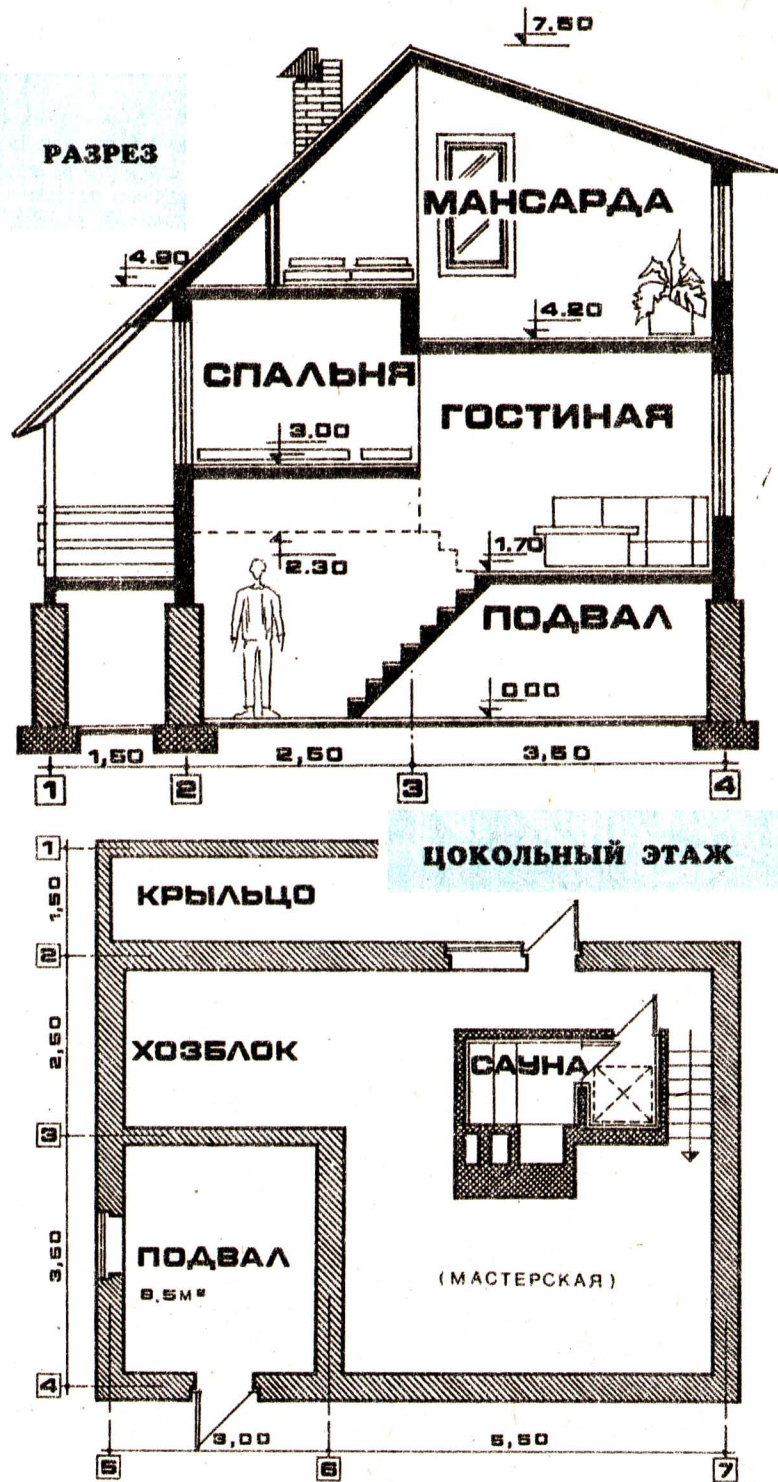
Флоксы, бадан, барвинок, купальницу, ирисы, хризантемы, гортензии, пряные растения и прочие цветы порыхлите, срежьте усохшее, пораженное и поломанное, уберите и сожгите, подкормите мочевиной, а если не было осенней подкормки, подкормите полным минеральным удобрением.

Веерными граблями соберите листья, уберите их в тень за домом, подсыпьте суперфосфат (норм нет), а если была на яблонях парша, опрысните мочевиной (500 г на 10 литров воды) — и на следующий год получится прекрасная листовая земля для цветов.

В междурядьях и на свободных местах можно сеять и сажать рассаду холодостойких растений: укроп, щавель, петрушку, редис. Сажайте как можно раньше — это растения короткого дня, ранний посев не дает уйти в цветущую стрелку.

Не забудьте о холодостойких цветах — высейте семена астр, календулы, а несколько позднее — рассаду однолетников, выращенную в комнате, и рассаду овощных культур — томатов, огурцов, перцев, физалиса, баклажан и прочего, посеянных дома в марте.

Л. ПРОКОФЬЕВА.



«КОМФОРТ-2»

Дом «Комфорт-2» с размерами в плане 8 × 8 м может быть построен как на селе, так и на садовом участке. Он предназначен для круглогодичного проживания семьи из пяти человек и размещения еще трех гостей в теплое время. В этом доме пять уровней и двухсветная гостиная. В высокой цокольной части размещаются: гараж (6 × 3 м), хозблок или мастерская, сауна с душем, биотуалет и подвал с отдельным входом со двора. Сауна с душем, гараж и хозблок, так же как и в «Комфорте-1», отапливаются самостоятельно.

В этом доме с крыльца через тамбур мы попадаем в холл с кухней и печью. Две небольшие лестницы (в три ступени) по бокам печи ведут в гостиную и спальную комнаты, которые расположены над цокольным этажом. Вход в цокольный этаж расположен у стены. Гостиная с камином высотой в два этажа имеет широкий нависающий балкон с книжными полками и диваном. Такое расположение придает ин-

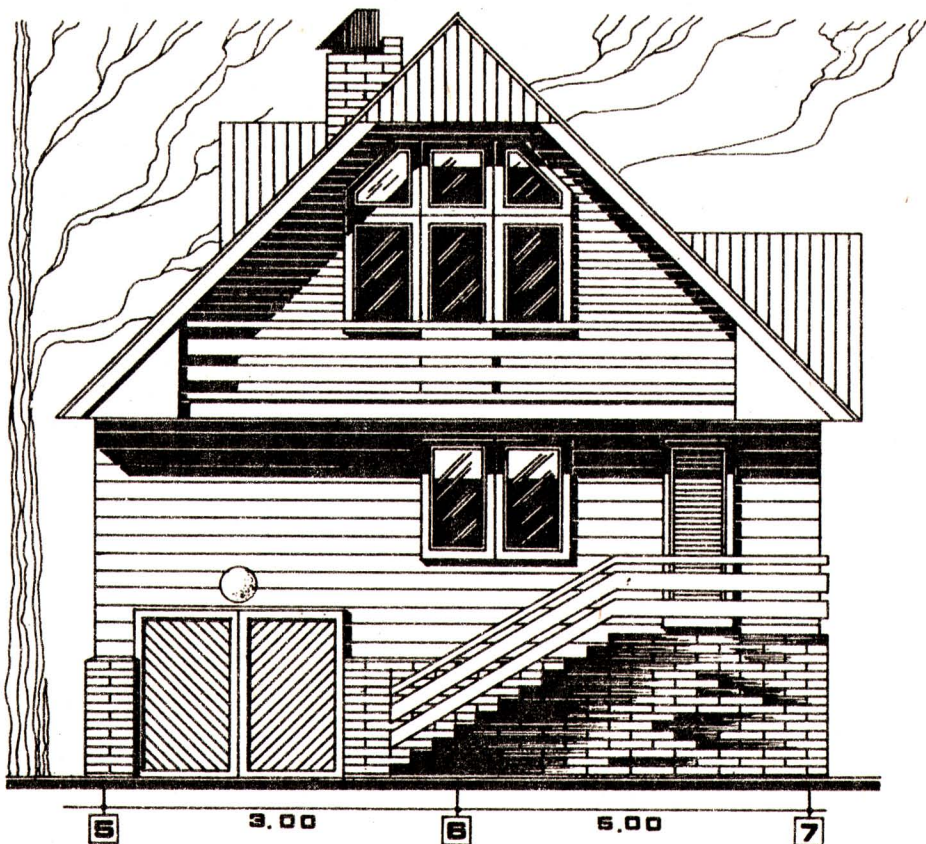
терьеру особое удобство и колорит. Винтовая лестница справа от входа в гостиную ведет на мансарду, а дверь рядом с камином — в другую спальную комнату.

На мансарде расположены лежак, являющийся потолком спальни, и лестница, ведущая на чердачный этаж с окном, где размещается детская комната. Отсюда можно пройти на балконы, один из которых служит навесом над крыльцом, а другой выходит в гостиную.

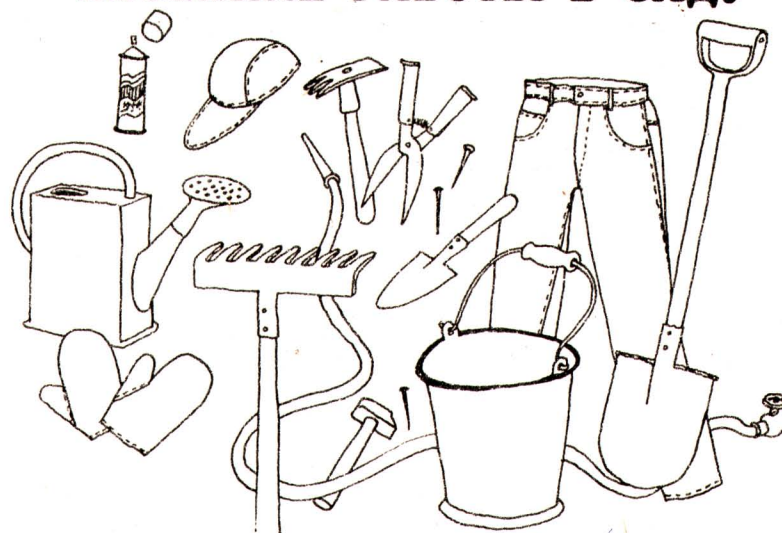
Особого внимания заслуживает отопительная система дома, состоящая из трех печей и камина, объединенных в едином кирпичном блоке и одной трубой.

Дом может быть построен из традиционных строительных материалов для данной местности: кирпича, различных блоков, бруса, бревен или утепленных щитов.

Если вы захотите построить такой дом, обращайтесь письменно в редакцию с пометкой «Комфорт». Комплект чертежей и рабочей документации (понятной любому начинающему строителю) высылается наложенным платежом. Стоимость комплекта — 75 рублей.



ВЕСЕННИЕ РАБОТЫ В САДУ



Апрель — месяц весеннего тепла и первых безморозных ночей. Снег тает быстро, и очень важно задержать талые воды. В это время не надо ходить по саду — уплотнять сырую почву между рядами. Когда почва будет готова к обработке, порыхлите ее — чем раньше это сделать, тем больше воздуха получат корни и тем успешнее будет борьба с сорняками. При рыхлении надо учитывать глубину залегания корней, ибо повреждение корневой системы опасно для растений. У ягодников и земляники корни достаточно близко расположены от поверхности почвы, и рыхлить надо неглубоко. То же самое у облепихи — под этой культурой рыхлите только на 3–5 см, а лучше всего посеять газонную траву и скашивать ее несколько раз за лето, оставляя скошенное на месте.

Рыхление надо совмещать с поливами, если они нужны, и внесением удобрений. Так как фосфорные и калийные должны были быть внесены осенью (см. журнал № 9 за 1990 г.), то весной, в начале роста, нужны азотные: мочевина, селитра, коровяк, разведенный в 3–5 раз, и птичий помет, разведенный в 8–10 раз.

Вносить рекомендуется в жидком виде в приствольные круги всех насаждений и во избежание потери азота сразу же заделывать, а под кустарниками и земляникой рекомендуется мульчировать (подсыпать) торфом, перегноем, тогда в дальнейшем обрабатывать будет значительно легче.

Неприменно осмотрите все насаждения и до набухания почек обязательно вырежьте поломанные, отмерзшие побеги, поврежденные верхушки побегов, а расщепленные ветки надо проч-

но скрепить. Не медлите с этой работой: обрезку лучше проводить до набухания почек. После обрезки не забывайте срезы замазывать садовым варом или масляной краской, а все срезанное убрать и сжечь. Если грызунами повреждена кора большой площади, то надо сделать прививку мостиком, а поврежденные поверхности зачистить деревянным скребком (не железным!), продезинфицировать медным купоросом (1 чайная ложка на 1 литр воды), зачистить и замазать садовым варом — не густо, а втирая в поврежденное место.

Если на землянике было укрытие — снимите его, оголенные корни присыпьте почвой, удалите усы, обрежьте засохшие и поврежденные листья. Можно часть листьев оставить — они защитят от возвратных заморозков, а уже позже уберете и сожжете их. Вместо погибших кустов посадите новые. Всю плантацию порыхлите: земляника очень отзывчива на раннее рыхление.

Кусты малины, пригнутые на зиму, развяжите, подрежьте до первой неподмерзшей почки. Полосные, слаборазвитые, поврежденные болезнями и вредителями побеги удалите, а оставшиеся здоровые подвяжите к проволоке, пока не пробудились почки.

Еще до начала сокодвижения, а это можно узнать по хорошо отделяющейся коре, можно начать прививки и перепрививки плодовых деревьев.

До распускания почек надо начать борьбу с вредителями и болезнями: опрыскивание сада нитрафеном дает хорошие результаты. Этот препарат — темно-коричневая и маслянистая жидкость — хорошо растворяется в воде, уничтожа-

...И ИСПЕЧЬ ПИРОГИ

В настоящее время появилось множество отопительных приборов, работающих на жидком или газообразном топливе, а также теплогенераторы на твердом топливе, предназначенные для систем водяного отопления. Промышленность выпустила массу электрических имитаций каминов, украшенных зеркалами, снабженных барными ящиками, музыкой и даже холодильниками. Однако такие обогреватели не каждому по душе. Одним не подходит вид топлива, других не устраивает цена, да и купить их не так-то легко. Однако не следует отчаиваться. Вы можете обойтись своими силами и сложить такой отопительный прибор, в котором камин пристраивается к печи или они находятся в одном блоке. Эта конструкция имеет много несомненных достоинств: быстрый прогрев и просушка помещения, возможность приготовить еду, а при желании даже испечь пироги. За основу ее приняты достаточно известные Т-образная печь и простой английский камин с прямым дымоходом, в котором имеются дополнительные вентиляционные полосты. Система дымовых каналов печи однооборот-

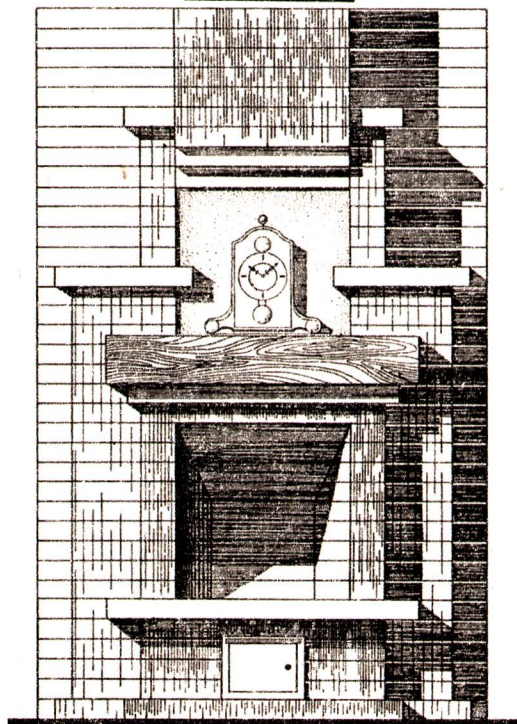
ная, состоящая из двух подъемных и одного опускающего каналов. В этой системе возникает малое сопротивление движению дымовых газов и обеспечивается равномерный прогрев печи. Верхняя часть имеет расширенное пространство, что обеспечивает более свободный проход дымовых газов. Два самостоятельных дымовых канала позволяют протапливать ту или иную часть печи, перекрываясь заслонками. Топка камина расположена над топкой печи. Они разделены между собой чугунной плитой со съемными кругами. Такая конструкция позволяет использовать топку камина в качестве варочной камеры, закрыв окно топки камина заслонкой так же, как и в русской печке.

Малый занимаемый объем, а отсюда и малый расход материала печи-камина данной конструкции позволяют применять ее и в садовых домах. Эта печь-камин проста в сооружении.

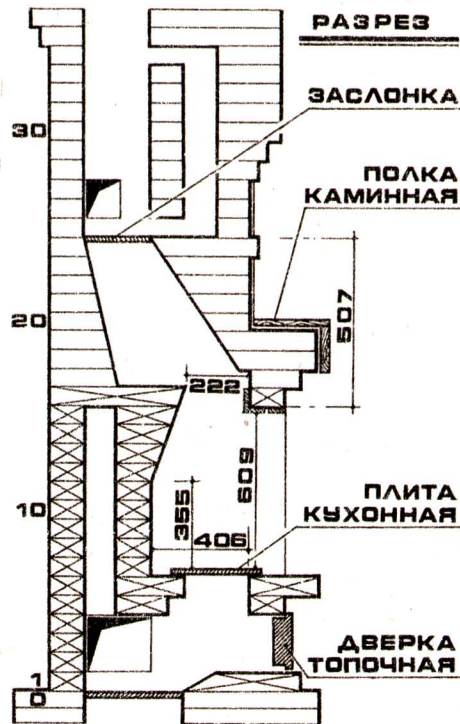
Следует только выполнять все требования к кладке печей и каминов.

Если вас заинтересовала оригинальная конструкция совмещенных печи и камина архитекторов С. Экономова и Л. Смирновой, обращайтесь в редакцию с пометкой «Комфорт». Комплект рабочих чертежей с подробными разъяснениями по строительству высылается наложенным платежом. Стоимость комплекта — 30 рублей.

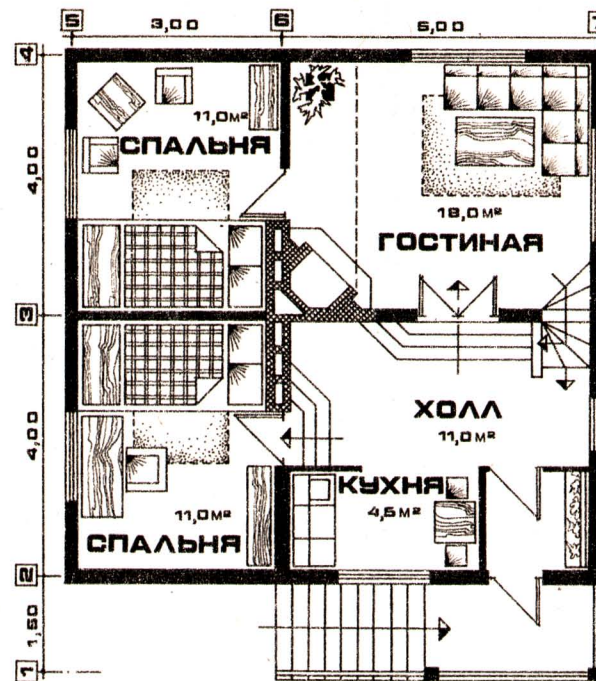
ФАСАД



РАЗРЕЗ

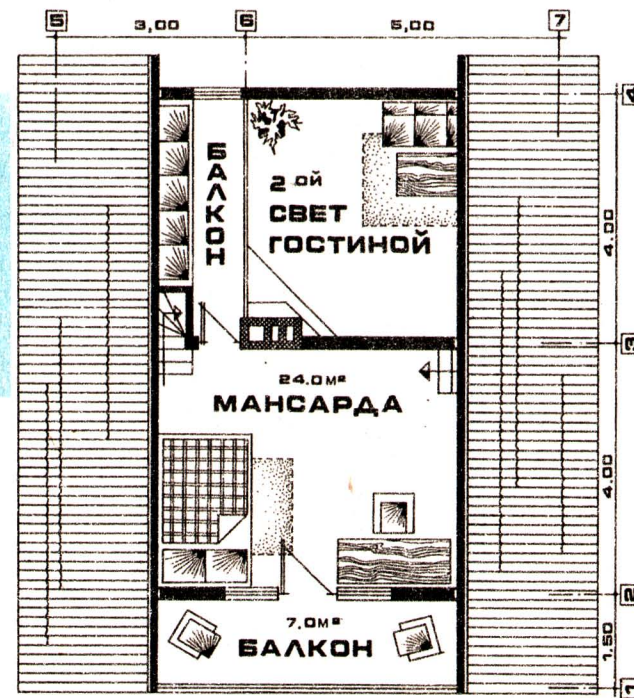


125



ПЛАН 1-го ЭТАЖА

ПЛАН МАНСАРДЫ



консервированием лучше всего заняться при убывающей Луне (от полнолуния до новолуния, лучше ближе к новолунию), когда она в Раке, Скорпионе или Рыбах. Данные, необходимые для построения своего индивидуального лунного календаря работ на приусадебном участке, вы можете почерпнуть из прилагаемых таблиц.

Таблица 2

САДОВО-ОГОРОДНЫЕ ХАРАКТЕРИСТИКИ ЗНАКОВ ЛУННОГО ЗОДИАКА

ОВЕН. Весьма благоприятен для культивации, опрыскивания, прополки. Хорош для сбора фруктов и корнеплодов. Подходит для посадки всего, что растет быстро и немедленно используется, особенно для салата, шпината, сахарной свеклы, помидоров, кустовой фасоли.

ТЕЛЕЦ. Хорош для посадки корнеплодов, особенно картофеля, а также для луковичных растений, бобовых, капусты, салата, саженцев лука, для редиса, репы, брюквы. Цветы, высаженные при Луне в Тельце, обладают повышенной выносливостью. Удобный знак для посадки всего, что должно иметь хорошее качество и стойкость при хранении.

БЛИЗНЕЦЫ. Неблагоприятны для посадки и пересаживания растений, кроме клубники, земляники и выщипываемых растений, а также роз. Хороши для культивации, подавления нежелательного роста растений, для сбора фруктов и корнеплодов.

РАК. Посадка и пересадка дают хороший урожай, особенно подходит для бахчевых культур, редиса, помидоров, свеклы, лука, моркови, тыквы, картофеля, роз. Собранный урожай лучше употреблять сразу: сохранность не максимальная. Хорош для полива и прививок.

ЛЕВ. Сажать можно только деревья и кустарники. Используется для прополки сорняков, рубки деревьев. Хорош для сбора фруктов и корнеплодов. Следует осторожно обращаться с садовым инструментом: вероятны травмы.

ДЕВА. Не рекомендуется сажать и пересаживать овощи. Подходит для посадки декоративных растений, для астр, крокусов, нарциссов, георгинов, гладиолусов, ирисов, пионов. Хороша для культивации или уничтожения сорняков.

ВЕСЫ. Особенно хороши для клубневых и стручковых культур при условии, что Луна убывает. Посадка цветов в этом знаке дает им красоту и аромат. Формирует большую мякоть плодов, дает много семян. Можно сажать картофель, свеклу, капусту, морковь, тыкву, кабачки, клубни на семена, редис, фасоль, горох, репу, спаржу, чечевицу.

СКОРПИОН. Следующий по продуктивности за Раком знак, используется в тех же целях. Не выкапывать картофель. Хорош для цветов — дает изобилие. Используется для культивации лекарственных растений, особенно имеющих колочки или острые шпильеобразные листья и плоды.

СТРЕЛЕЦ. Считается бесплодным, но часто используется для посадки семян лука, посева трав. Растения нельзя обрабатывать острыми инструментами (лучше вообще их не трогать). Подходит для посадки чеснока, перца, картофеля, редиса. Хорош для сбора фруктов и корнеплодов.

КОЗЕРОГ. Похож на Тельца, но суше. Можно сажать луковичные, картофель и другие корнеплоды, бобовые, капусту, рассаду лука, редис, крыжовник, смородину. Луковицы сажают на убывающей Луне. Цветам придает выносливость.

ВОДОЛЕЙ. Непригоден для посадки чего бы то ни было. Благоприятен для культивации, уничтожения вредителей, для сбора фруктов и корнеплодов.

РЫБЫ. Похожи на Рака, используются аналогично. Очень продуктивны. Особенно подходят для салата, петрушки, шпината, огурцов, редиса, тыквы. Правда, посаженные в эти дни овощи и фрукты не хранятся: быстро приобретают неприятный вкус и запах. Цветам дают изобилие, особенно анютиным глазкам.

Ф. ВЕЛИЧКО,

проректор Академии астрологии,
доктор химических наук,
лауреат Государственной премии СССР,
ведущий научный сотрудник Института
элементоорганических соединений
им. А. Н. Несмеянова АН СССР

10 | 7

АСТРОЛОГИЯ НА ПРИУСАДЕБНОМ УЧАСТКЕ

Знаете ли вы, что, вовремя посадив и вовремя сняв урожай, вы сможете получить на 20% больше продукта, не затратив ни единого лишнего движения и не внося ни грамма добавочного удобрения? Только когда наступает это «вовремя»?

Начнем со сравнения лунного и солнечного ритма развития растения. Солнечный ритм всем хорошо известен — это смена времен года. Оказалось, что лунный ритм смены фаз — от новолуния через полнолуние к следующему новолунию — в миниатюре повторяет солнечный ритм. За 29,5 дня все живое на Земле, включая растения и человека, переживает 4 лунных времени года — весну (от новолуния до первой четверти), лето (от первой четверти до полнолуния), осень (от полнолуния до последней четверти) и зиму (от последней четверти до новолуния). Лунной «весной» все соки в растениях идут от корней вверх, в листву, как и обычной весной. Максимум жизненной силы — в полнолуние. Затем следует спад — соки из листвы идут вниз, к корням, наступает лунная «зима» с минимумом жизнедеятельности в новолуние. Отсюда простой переход к «вершкам» и «корешкам» на грядке. Самую вкусную и полезную зелень, ягоды и плоды к вашему столу вы получите, срезав их вблизи полнолуния — все соки, витамины и минеральные соли тогда в «вершках». Самую вкусную морковину, свеклу, картофелину вы выкопаете вблизи новолуния — вся сила растений в это время в «корешках». То же относится и к посадке. Чтобы получить максимальный урожай надземных частей, вы сажаете семена в землю в период растущей Луны (от новолуния к полнолунию), поближе к новолунию, чтобы максимально использовать благоприятный для роста период лунных «весны» и «лета». Но не будьте слишком хитрыми, не сажайте точно в новолуние: в это время у семян минимум жизнеспособности — могут не прорасти. Производить посадку надо дня за два до новолуния: семя идет в рост ведь не сразу, пока оно «раскочегарится», как раз и наступит период растущей Луны, ни одного дня не будет упущено. Если же вам нужны подземные части растения, сажайте его на убывающей Луне, денька за два до полнолуния. Посадка точно в полнолуние не противопоказана (как в случае с новолунием), ведь семя в это время обладает наивысшей жизнеспособностью. Высаженные при полнолунии растения сильнее развивают стебли и листья и в меньшей степени — плоды и корни. Обрезку растений целесообразно производить на убываю-

щей Луне (но не в новолуние! Подумайте, почему?). Сбор лекарственных трав: «вершки» — в полнолуние, «корешки» — в новолуние. Тактика пересадки растений зависит от того, что для вас важнее — быстрый рост надземных частей или укрепление корневой системы. Резюмируем: все, что растет вверх, сажаем при растущей Луне, все, что растет вниз, — при убывающей.

Рассмотрим теперь другую интересную аналогию: лунный месяц — это солнечный год в миниатюре. Основа этих двух ритмов одинакова — полный оборот спутников вокруг центрального тела: Земли — вокруг Солнца, Луны — вокруг Земли. Земному наблюдателю кажется, что Солнце и Луна описывают круг по небу, то есть проходят 12 знаков Зодиака (это астрологические месяцы), только Солнце проходит этот круг за год, а Луна за 27,3 дня. Внимательный читатель заметит, что этот лунный «год» короче цикла смены фаз Луны (29,5 дня), это и понятно: цикл смены фаз зависит от расположения трех тел в мировом пространстве — Луны, Солнца и Земли (земная тень падает на Луну), а лунный «год» касается только обращения Луны вокруг Земли. Солнце проходит один знак Зодиака примерно за 30 дней, а Луна «гостит» в каждом знаке всего 2—3 дня. И вот оказалось, что в зависимости от того, в каком знаке Зодиака находится Луна в момент посадки, изменяется скорость роста и продуктивность растения. Аналогия прозрачная: Водолей по Солнцу (20.1—19.2) — разгар зимы, а, скажем, Лев (23.7—22.8) — наиболее засушливое время лета. Ни в мороз, ни в засуху никто не вносит семена в открытый грунт. Значит, когда Луна в Водолее или Льве, посадку производить тоже нерационально. Важно понять, что Луна бывает в Водолее и Льве **каждый календарный месяц**, ведь она обходит круг Зодиака за 27,3 дня, а календарный месяц — 30—31 день. Таким образом, в том же Водолее Луна бывает и в январе, и в марте, и в августе... Не путайте солнечный и лунный циклы! Астрологи еще 1500 лет назад разделили все знаки Зодиака (по отношению к Луне) на продуктивные (урожайные) — Телец, Рак, Весы, Скорпион, Рыбы — и непродуктивные (стерильные): Овен, Близнецы, Лев, Дева, Стрелец, Козерог, Водолей. Из последних выделяются сухие (бесплодные) знаки, особенно не подходящие для посева: Овен, Лев, Стрелец, Водолей. Строгого запрета тут, однако, нет: некоторые культуры (салат, шпинат, сахарная свекла) «любят сажаться», когда Луна в Овне. Знак Девы подходит для декоративных растений, знак

Прохождение Луной знаков Зодиака в апреле — декабре 1991 г. и даты полнолуний и новолуний. (Указано московское время вступления Луны в знак зодиака — дата и час, то же относится к моментам новолуний.)

Примечание: первая цифра — это число месяца, а вторая — часы по московскому времени.

ТАБЛИЦА I

Знак Зодиака	Апрель число: час., мин.	Май число: час., мин.	Июнь число: час., мин.	Июль число: час., мин.	Август число: час., мин.	Сентябрь число: час., мин.	Октябрь число: час., мин.	Ноябрь число: час., мин.	Декабрь число: час., мин.
Овен	13:6	10:15,5	7:0,5	4:7,5 29:3,5	27:19	24:2	21:9,5	17:19	15:4
Телец	15:9	12:19	9:5	6:14	2:20,5 30:2	26:8	23:15	20:0,8	17:11
Близнецы	17:10,7	14:20	11:6,5	8:16,7	5:1	1:7 28:12,5	25:18	22:3,5	19:14,4
Рак	19:12,3	16:20,2	13:6,3	10:17	7:2,8	3:10,3 30:15	27:20,5	24:4,5	21:15
Лев	21:15	18:21,5	15:6,2	12:16,5	9:3	5:12,2	2:18 29:23,3	26:5,5	23:14,6
Дева	23:19,5	21:1	17:8	14:17,2	11:3,5	7:13,5	4:20,8	1:2,8 28:8,2	25:15,4
Весы	26:1,6	23:7,1	19:13	16:20,5	13:6	9:16	7:0	3:7,2 30:12,8	27:18,6
Скорпион	1:2 28:9,5	25:15,7	21:21,3	19:3,7	15:11,5	11:20,7	9:5	5:13,2	2:19,5 30:1
Стрелец	3:12 30:19,7	28:2,4	24:8,3	21:14,3	17:21,2	14:5,2	11:13	7:21,4	5:4,5
Козерог	6:0,3	3:8 30:14,7	26:20,8	24:2,9	27:19	16:17	14:0,2	10:8,3	7:15,7
Водолей	8:13	5:20,9	2:3,7 29:9,8	26:15,8	22:22,5	19:6	16:13,1	12:21,1	10:4,5
Рыбы	10:23,3	8:8,1	4:15,6	1:21,9 29:3,6	25:9,9	21:17,3	19:1	15:9,5	12:17,3
Новолуние	14:23,6	14:8,6	12:16,1	11:23,1	10:6,5	8:15	8:0,7	6:14,2	6:6,9
Полнолуние	29:1	28:15,6	27:7	26:22,4	25:13,1	24:2,7	30:10,1	28:18,4	28:4,9

Как пользоваться таблицей 1

По вертикали расположены знаки Зодиака в порядке прохождения их Луной — от Овна к Рыбам. Например, Луна находится в знаке Скорпиона 1 апреля в 2 часа и 28 апреля в 9 часов 5 минут. В знаке Овна — Луна 7 июня в 0 часов 5 минут. И так далее для всех месяцев.

Льва — для посадки деревьев и кустарников. Все же практически лучше не рисковать посевным материалом, когда Луна во Льве, и категорически не рекомендуется посадка при Луне в Водолее: пересаженная рассада погибнет, семена не взойдут, сгниют. Среди продуктивных знаков отмечаются «влажные», когда растения наиболее активно поглощают воду и накапливают ее в зеленых частях. Это Рак, Скорпион, Рыбы и Весы. Когда Луна в этих знаках, полив наиболее эффективен. Итак, сажаем и пересаживаем, когда Луна в продуктивном знаке, в крайнем случае — в бесплодном, но избегаем Водолея и Льва: это запрещенные дни. Естественно, стараемся попасть в нужную фазу Луны. Но что делать, если Луна, скажем, в Раке (урожайный знак), но при этом она убывающая, а мы хотим посадить салат или укроп? **Предпочтение отдаем знаку**, в котором находится Луна, сажаем салат при убывающей Луне (что делать!), но учитываем, что рост его немного замедлится и урожай будет не максимальный. Отметим еще, что лучше всего сажать, когда Луна находится под горизонтом — еще не взошла или уже зашла, избегая в особенности часов восхода и захода Луны. Данные о фазах Луны и времени ее восхода и захода публикуются в отрывных календарях.

В заключение несколько слов о снятии урожая. Здесь два аспекта: вы срываете плод, чтобы его немедленно съесть или же для закладки на длительное хранение? «Вершки» (листья, стебли, цветы, плоды) для немедленного употребления лучше всего снимать при растущей Луне, ближе к полнолунью: они тогда наиболее вкусны. Но лежкость у них, увы, малая, так как вся биохимия зрелого плода направлена на быстрое разложение мякоти с целью высвобождения семян. Микробы, которых вы неминуемо снимаете вместе с плодом, при растущей Луне весьма прожорливы, ведь и у них биоритмы в этой фазе идут на подъем! Поэтому на хранение лучше срывать как бы засыпающий, «осенний» плод — при убывающей Луне, и желательно, когда Луна в непродуктивном, а лучше — в бесплодном знаке. Тогда и биохимические реакции разложения идут в плоде вяло, да и микробы находятся на спаде своих биоритмов и не так усердно вгрызаются в плод. В случае корнеплодов оба варианта снятия урожая совпадают: собираем при убывающей Луне, когда она в бесплодном знаке. Особенно это относится к картофелю, который лучше всего выкапывать ближе к новолунью при Луне в Овне, Близнецах, Стрельце, Козероге, Водолее. Допустимо, когда Луна во Льве, Деве. Исключаются Скорпион, Рак, Рыбы, особенно Скорпион! Картофель, выкопанный при Луне в Скорпионе, не только плохо хранится, но и невкусен. А вот